

Juha Anttila Vilppulasta

Tässä kuvia asennuksesta T 190 Valtraan. Toistaiseksi öljy otettu suoraan pikaliittimistä, tarkoitus kyllä liittää kallistus hydrauliiikan tulo farmiventtiiliin ja sitten käyttää venttiiliin kautta kallistusta. Sähkökin oli helppo ottaa valmiista katkaisimella varustetusta pisteestä.

Venttiili on toiminut moitteettomasti ja juuri niin kuin olette mainostaneetkin ja se on helppo ja yksinkertainen käyttää.

Koneiden kiinnitys nostolaitteisiin on erittäin helppoa, kun nostovarsia voi säätää erikseen sivusunnassa ja uiva-asento toimii hyvin esim. kynnössä kun vaan löytää rajakytkimelle sopivan asennon ja asennuspaikan. Kun tämmöistä venttiiliä on käyttänyt, niin soisi, että laite olisi vakiovarusteena kaikissa nykyaikaisissa traktoreissa.



**Heikki Huttunen Maatalousyhtymä Lilja
Kiuruvesi
040-9135500**

Kytetty Valtra T144

Mielipiteitä farmiventtiilistä:

+ työkoneen kytkentä

+ ajon aikainen rajoittimien säätö mahdollisuus

+ vahva rakenne

+ kun rakentaa järjestelmän heti alkuun pikaliittimillä on helppo siirtää venttiili, vaikka toiseen traktoriin.



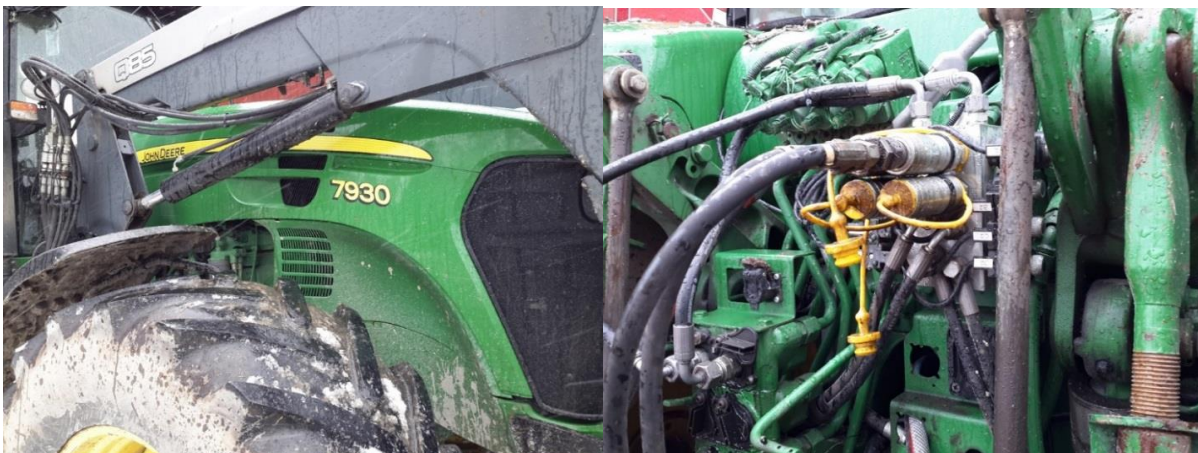
Mäenpään tila Kiuruvesi Kari Herranen

Farmiventtiili on kiinni 7930 John Deere merkisessä traktorissa.

Eli käyttäjä kokemuksia farmiventtiilistä. Koneen kiinnitys on todella helppoa sekä turvallista → ei tarvitse olla ahtaassa koneen välissä itse ja toisen ei tarvitse olla auttamassa.

Polanteen poistossa polanneterällä rajoittimet eivät seilaa puolelta toiselle, niin kuin mekaanisilla rajoittimilla. Lautasäkeellä ajattaessa venttiili voi olla ”uivassa” asennossa jolloin kone myötäilee hyvin pellon pinnan mukaan. Lautasäes painaa 3300kg.

Yksi suuri ero on perhosniittomurskaimella niitettäessä rinne pelloilla. Kun koneen nostaa päisteessä kaltevalla tasolla ylös tai niitettäessä kaltevalla tasolla niin mekaaniset hajottimet antoivat jälkeen niin paljon tai periksi että vetovarsi vastasi traktorin renkaaseen, nyt tätä ei tapahdu tai jos tapahtuu shokkiventtiili antaa pehmeästi jälkeen. Perhosniittomurskain painaa 2900kg. Plussaa on myös pienikokoinen ohjainlaite ohjaamossa, ei vie paljoa tilaa.



Mika Rabinä
Rantsila
0500-281413

Kuva on istutuskoneesta Valtra 6400:n perässä. Siitä saa suunnan kuinka olennaista on, että kone on kytketty suoraan ja pysyy suorassa. Pari kuvaa asennuksen ajoilta, joista näkee miten modattiin kiinnityslevyä. Heikkous tässä paikassa on se, että hydraulikka öljyn täyttöroppu jää piiloon.

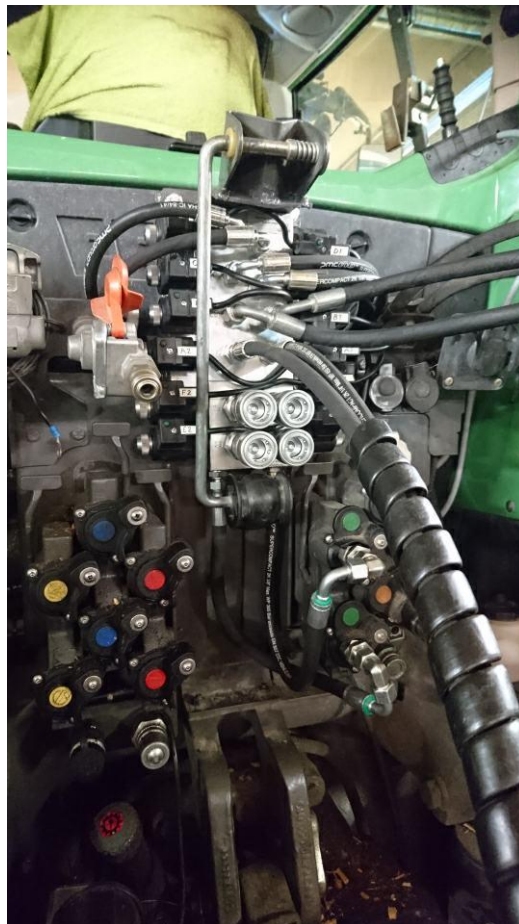
Yleiset kokemukset olivat positiivisia; istutus, multausta, ruiskutus, varren hävitys, kesannon murskaus, olivat nyt mieleen jääneet hommat, joita tehtiin. Kesantomurskaimessa 50 sentin siirto ja tuo sivurajoittimien vara lisäksi niin saatiin yhden renkaan tallauksella lähes koko 3 metrin työleveys käyttöön.



Lasse Puhakka
Pudasjärvi
0400-326162

Farmiventtiin asennuspaikka, Fendt 722

- hyvä keksintö
- sivusiirto ominaisuus
- turvallinen kytkeä työkoneet traktorin perään
- ei huonoja kokemuksia



Erkki Holma
Loppi
0400-875225

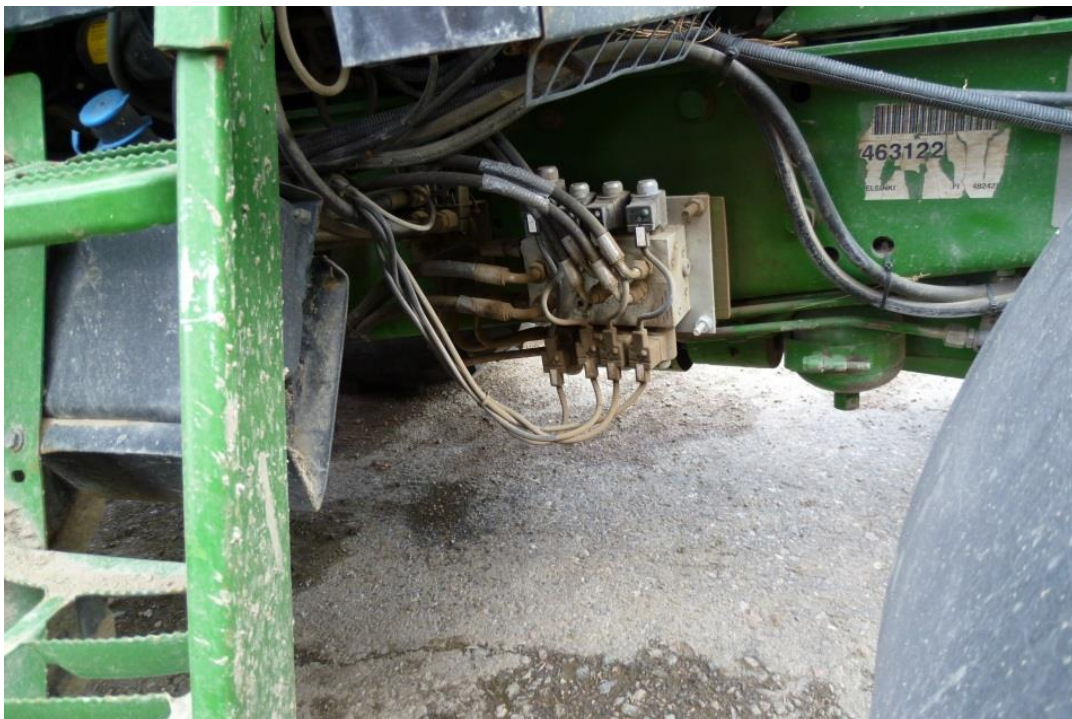
Tässä kuva John Deere 6420, minne paketti on laitettu.

Nyt on venttiilipaketti toiminut, kuten oli ajateltu:

-ei tarvitse tulla hytistä ulos, kun työkonetta kiinnittää traktoriin.

Vetovarsia saa siirrettyä sivusuunnassa ohjaamosta

-pitää jämäkästi koneen paikallaan



Tommi Jauhiainen Kiuruvesi Farmiventtiili NH TM165

